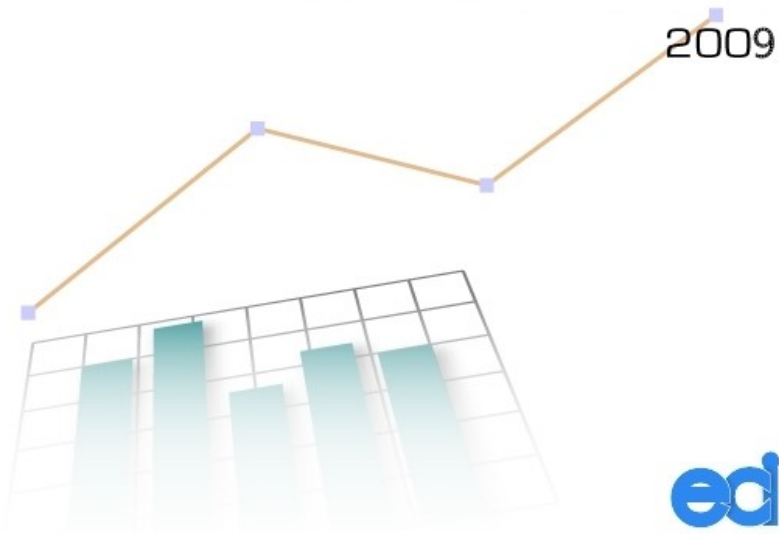


# BOLETÍN DE COYUNTURA REGIONAL

## SEGUNDO TRIMESTRE

2009



**ed**

VICEPRESIDENCIA SEGUNDA DE ASUNTOS ECONÓMICOS Y  
CONSEJERÍA DE ECONOMÍA, COMERCIO E INNOVACIÓN

JUNTA DE EXTREMADURA

## BOLETÍN DE COYUNTURA REGIONAL

### SEGUNDO TRIMESTRE AÑO 2009

#### Entorno Económico Internacional

El primer semestre del año ha sido testigo de un avance en la normalización de los mercados financieros. Así, el Fondo Monetario Internacional prevé una estabilización de la economía de **Estados Unidos** en la segunda mitad del año y una recuperación gradual en el 2010, año para el que, por primera vez en dos años, revisan ligeramente al alza las previsiones de crecimiento. Los indicadores de actividad muestran indicios de mejora en el segundo trimestre, aunque el aumento del desempleo advierte de que es pronto para constatar un cambio de tendencia. El PIB en los Estados Unidos descendió un 0,3% en comparación con el trimestre anterior. Por otro lado, cabe destacar el incremento del PIB en **Japón**, que abandona la recesión al crecer en el segundo trimestre del año un 0,9% con respecto al primer trimestre del año, cuando el crecimiento intertrimestral fue del -3,1%.

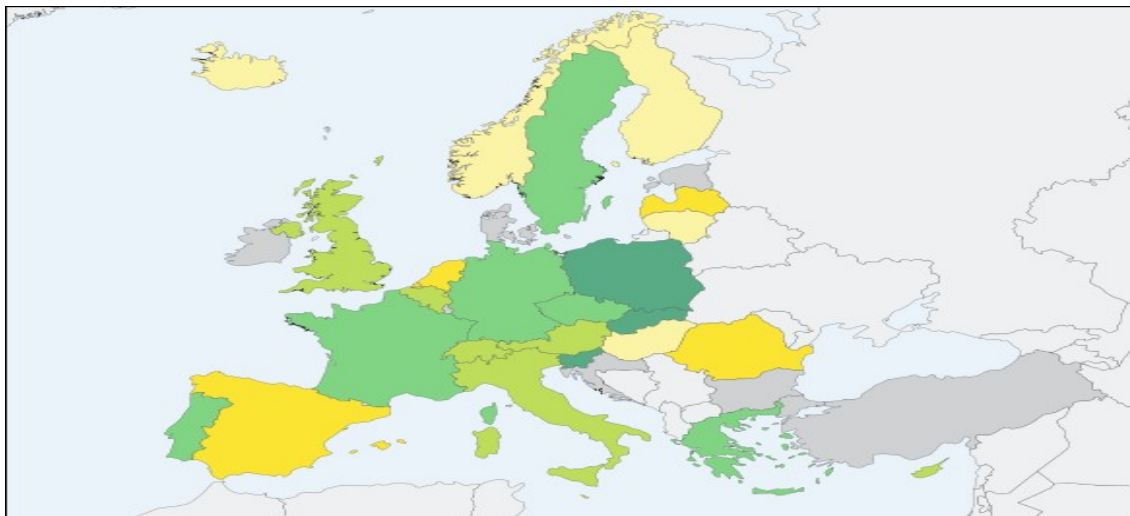
En la **Eurozona**, y a pesar del avance de los indicadores de opinión, apenas se observan signos de estabilización. La recuperación de las exportaciones anticipan una mejoría para el segundo semestre del año, si bien la recuperación no llegará hasta finales de 2010. En este contexto, las economías de Alemania y Francia han sorprendido con un comportamiento en el segundo trimestre mejor de lo esperado. El PIB de ambos países ha abandonado las caídas para registrar crecimientos positivos y dar los primeros síntomas de recuperación ante la crisis económica. Portugal también ha confirmado su salida de la recesión con un crecimiento intertrimestral positivo en este segundo trimestre del año. De confirmarse estas sendas positivas en los próximos trimestres es posible que tenga un impacto más que positivo en las economías tanto española como extremeña, al ser estos nuestros principales socios comerciales.

Las perspectivas para los **mercados emergentes** han mejorado en los últimos meses, anticipándose un crecimiento del PIB de la región superior al 4% en 2010. El principal impulso provendrá de Asia, especialmente China, donde las políticas fiscal y monetaria expansivas comienzan ya a reactivar la demanda interna.

Con respecto al área euro, el PIB descendió un 0,1% en el segundo trimestre, y un 0,2% en la Europa de los 27 en relación al primer trimestre del año. En términos

interanuales, al PIB en la zona euro descendió un 4,7% y un 4,8% en la Unión Europea. Destaca la paulatina recuperación del consumo de los hogares, que se incrementó un 0,2% en la zona euro y se mantuvo estable en la Unión Europea.

Crecimiento 2º Trimestre 2009	Intertrimestral	Interanual	Tasa de Paro
<b>ZONA EURO</b>	<b>-0,1</b>	<b>-4,7</b>	<b>9,5</b>
<b>UNIÓN EUROPEA</b>	<b>-0,2</b>	<b>-4,8</b>	<b>9,0</b>
Bélgica	-0,4	-3,8	8,0
Alemania	0,3	-5,9	7,7
Estonia	-3,7	-16,6	13,3
Grecia	0,3	-0,2	8,7
España	-1,1	-4,2	18,5
Francia	0,3	-2,6	9,8
Italia	-0,5	-6,0	7,4
Chipre	-0,5	-0,7	5,5
Hungría	-2,1	-7,4	10,3
Holanda	-0,9	-5,1	3,4
Austria	-0,4	-4,4	4,4
Polonia	0,5	1,4	8,2
Portugal	0,3	-3,7	9,2
Rumanía	-1,2	-8,8	6,2
Suecia	0,0	-6,3	9,2
Reino Unido	-0,7	-5,5	7,7
Noruega	-1,3	-2,5	3,1
Estados Unidos	-0,3	-3,9	9,4
Japón	0,9	-6,5	5,7



Legend	Cases
Light yellow	-9.8 - -1.3 5
Yellow	-1.3 - -0.8 5
Light green	-0.8 - -0.3 6
Green	-0.3 - 0.3 6
Dark green	0.3 - 2.2 3
Grey	Data not available 7

### Crecimiento Intertrimestral 2º Trimestre 2009

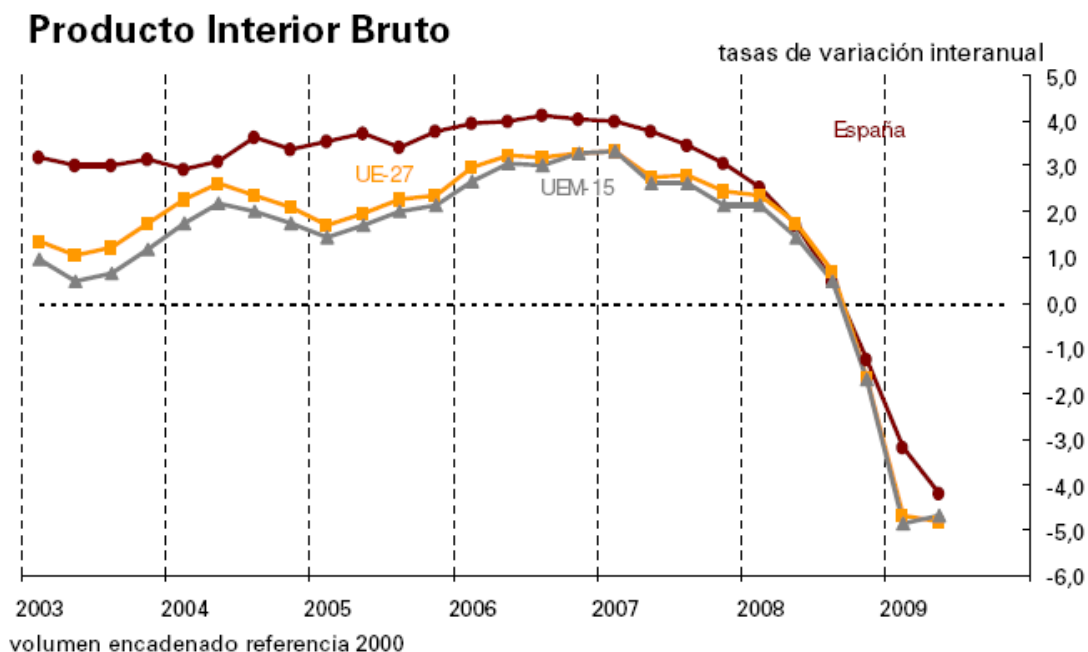
Minimum value: -9.8  
 Maximum value: 2.2  
 eu25: -0.2  
 eu15: -0.2

## Entorno Económico Nacional<sup>1</sup>

El Producto Interior Bruto(PIB) generado por la economía española en el segundo trimestre de 2009 registra un decrecimiento del 4,2% respecto al mismo período del año anterior, un punto inferior al estimado para el período precedente.

En términos intertrimestrales, el PIB contrae su nivel un 1,1%, dato cinco décimas menos negativo que el del primer trimestre de 2009.

En el entorno europeo se observan comportamientos diferenciados entre los distintos países que han publicado resultados del segundo trimestre. Así, mientras que Alemania (-5,9%), Francia (-2,6%), Italia (-6,0%) o Portugal (-3,7%) mantienen o mejoran su crecimiento interanual (ocho décimas en el caso de los dos primeros), otros como Holanda (-5,1%), Austria (-4,4%) o el Reino Unido (-5,6%) presentan una pauta de decrecimiento en su PIB más intensa que en el período precedente, de forma similar al caso de España.



Analizando los dos grandes componentes del PIB de España desde la óptica del gasto se observa, por un lado, que la demanda nacional continua aumentando su contribución negativa al PIB en este trimestre, pasando de -6,1 a -7,3 puntos, mientras que, por el contrario, la demanda externa aumenta dos décimas su aportación positiva al crecimiento agregado, de 2,9 a 3,1 puntos.

<sup>1</sup> Información obtenida de la Nota de Prensa de la Contabilidad Trimestral de España, base 2000, relativa al primer trimestre del año 2009.

Al igual que en los períodos precedentes, el aumento de la contribución negativa de la demanda nacional en este trimestre se debe a la mayor contracción tanto del gasto en consumo final de los hogares como de la inversión en capital fijo. No obstante, el decrecimiento intertrimestral que presentan ambos agregados es menor que en el período precedente. Por su parte, el gasto de las Administraciones Públicas se desacelera en este trimestre, aunque sigue presentando tasas de crecimiento significativamente positivas.

Los indicadores de seguimiento del gasto de los hogares continúan presentando tasas de crecimiento muy negativas, si bien se observa que algunos de ellos repuntan en este trimestre, como por ejemplo, las ventas de automóviles y el índice de comercio al por menor, en sintonía con una percepción de la economía menos negativa por parte de las familias.

Desde la óptica de la oferta, y con la excepción de las ramas primarias, todas las actividades, a nivel agregado, registran crecimientos más negativos en su valor añadido que en el trimestre anterior.

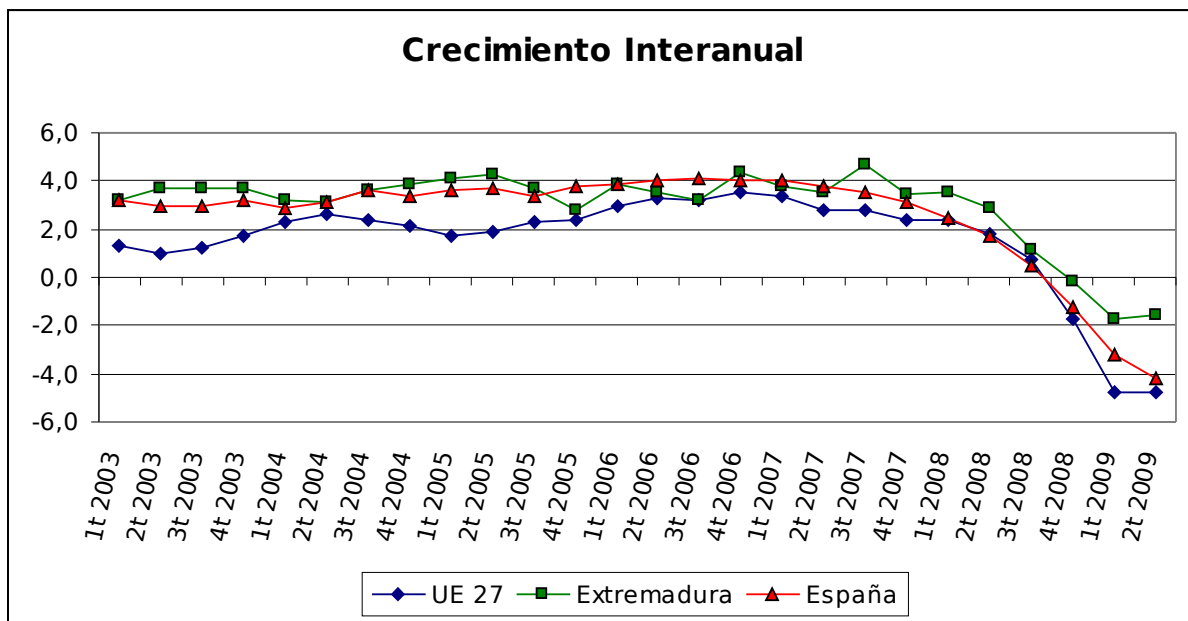
Así, en sintonía con la evolución tanto de la producción industrial como de los consumos intermedios de estas actividades, el valor añadido bruto de las ramas industriales aumenta su caída hasta el  $-16,8\%$  en este trimestre, tres puntos más que en el período anterior. En el caso de la industria manufacturera, el descenso es más acentuado ( $-18,1\%$ ), correspondiendo nuevamente los resultados más adversos a la industria de bienes de consumo duradero y a la de bienes de capital, al igual que en los trimestres precedentes.

Por su lado, las ramas energéticas presentan un decrecimiento del  $-9,7\%$ . El valor añadido bruto de la actividad de la construcción decrece a un ritmo del  $6,0\%$ , tres décimas más que en el primer trimestre, de forma acorde con la producción y los consumos intermedios (producción de materiales de construcción, consumo aparente de cemento y obra subcontratada), de los distintos tipos de obra.

Por lo que se refiere a las ramas de los servicios, el crecimiento de su valor añadido bruto se reduce en casi un punto, pasando del  $-0,2\%$  al  $-1,1\%$  en el segundo trimestre. Sus dos grandes componentes presentan trayectorias opuestas. Así, los servicios de mercado intensifican su decrecimiento, pasando del  $-1,0\%$  al  $-2,3\%$ , mientras que los servicios de no mercado aceleran su ritmo de avance en seis décimas, pasando del  $2,6\%$  al  $3,2\%$ .

## Entorno Económico Regional

La economía regional registró un crecimiento interanual negativo del 1,5% en el segundo trimestre del año 2009. Este crecimiento es dos puntos y medio mayor al crecimiento estimado por el Instituto Nacional de Estadística para el conjunto de la economía nacional (-4,2%) y más de tres puntos superior al crecimiento estimado por Eurostat, la Oficina Europea de Estadística, para el conjunto de la Unión Europea.



Desde el punto de vista de la oferta, el deterioro de la actividad económica ha afectado a las principales ramas productivas, en especial a la industria y la construcción. También el crecimiento interanual de los servicios muestra un crecimiento negativo que, no obstante, ralentiza su caída para alcanzar un crecimiento intertrimestral positivo en el segundo trimestre. Dato que posibilita, al menos momentáneamente, la salida de la recesión de la economía extremeña.

<b>Contabilidad Trimestral de Extremadura. Base 2000. Datos Corregidos de Estacionalidad y Calendario.</b>	<i>IIT 2009</i>	
	<i>España</i>	<i>Extremadura</i>
<b>Tasas de Variación Interanual</b>		
<b>PIB</b>	<b>-4,2%</b>	<b>-1,5%</b>
Agricultura, ganadería, silvicultura y Pesca	-1,0%	-0,2%
Energía	-9,7%	-2,5%
Industria	-18,1%	-5,4%
Construcción	-6,0%	-4,9%
Servicios de Mercado	-2,3%	-0,7%
Servicios de No Mercado	3,2%	1,0%

En general, y en consonancia con la mayoría de indicadores disponibles, la Contabilidad Regional de Extremadura confirma que nuestra región está resistiendo mejor la crisis económica. Así, todas las agrupaciones de ramas de actividad presentan un mejor comportamiento interanual en nuestra región que a nivel nacional salvo los servicios de no mercado. Esto es algo que atestiguan indicadores como el Índice de Producción Industrial, el Índice de Comercio al por Menor, el Índice de Actividad del Sector Servicios o los datos de Licitaciones y Presupuestos de Obras Iniciadas.

Este mejor comportamiento a lo largo del primer semestre del año tiene su reflejo también en el sector exterior, en el que las exportaciones extremeñas no sólo no han caído, sino que, si bien ligeramente, han crecido un 0,9%.

